

apisuisse – communiqué de presse

Légère augmentation des pertes hivernales par rapport aux années précédentes parmi les colonies d'abeilles en Suisse

Appenzell, le 31 mai 2021 – 14,2 % des colonies d'abeilles n'ont pas survécu à l'hiver 2020/2021 en Suisse. Il s'agit d'une augmentation des pertes hivernales d'environ un pourcent par rapport à l'année précédente. Il existe de grandes différences d'un canton à l'autre.

Les températures élevées de l'été 2020 ont rendu le traitement contre le varroa difficile

Les mois de juillet et août 2020 ont été très chauds, avec des températures maximales de plus de 30 degrés sur le plateau. Les apicultrices et les apiculteurs ont de ce fait eu des difficultés à trouver la fenêtre temporelle optimale pour le traitement à l'acide formique de leurs abeilles contre l'acarien parasite varroa. Ces conditions expliquent peut-être cette légère augmentation, alors que les pertes hivernales ont constamment diminué depuis l'hiver 2016/2017.

14,2 % des colonies d'abeilles n'ont pas survécu à l'hiver

Le sondage mené auprès de 1'633 apicultrices et apiculteurs (soit une augmentation de 16,4 % par rapport à l'année précédente) a montré que 14,2 % des colonies d'abeilles n'ont pas survécu à l'hiver dernier (contre 13,2 % l'année précédente). Les pertes ont donc légèrement augmenté après trois années de baisse. A cela s'ajoute 10,9 % des colonies qui n'ont pas pu se développer en colonies de production après l'hivernage, ce qui représente une perte totale de 25,1 % qui correspond au niveau de l'année précédente.

De grandes différences régionales par rapport à l'année passée

Les différences cantonales sont frappantes par rapport à l'année précédente : les cantons du nord du pays (Bâle ville, Bâle campagne, Jura, Neuchâtel, Schaffhouse et Soleure) ont enregistré des pertes nettement inférieures à celles des cantons du centre (Argovie, Thurgovie, Zoug et Zurich) ou du Tessin. En ce qui concerne la tendance des trois dernières années, le canton du Tessin a vu les pertes pratiquement doubler d'un hiver à l'autre, ce qui est très inquiétant pour les apiculteurs locaux.

L'inversion de la tendance des pertes hivernales reste incertaine

Il faudra attendre les résultats des prochains hivers pour savoir si cette augmentation représente un renversement de tendance. Une des raisons pourrait être l'apparition accrue du virus de la paralysie chronique des abeilles (CBPV : chronic bee paralysis virus) pour la première fois en Suisse. Les mois de juillet et août de plus en plus chauds, rendant un traitement correct contre le varroa difficile, jouent certainement aussi un rôle central dans les pertes hivernales.

Vous trouverez de plus amples informations concernant l'enquête d'apisuisse sur les pertes hivernales 2020/2021 dans l'édition du mois d'août de la Revue suisse d'apiculture.

Contacts :

BienenSchweiz, Imkerverband der deutschen und rätoromanischen Schweiz: Bruno Reihl, Ressort Honig, Tel. 079 610 1720, E-Mail : bruno.reihl@bienenschweiz.ch

SAR, Société Romande d'Apiculture : Francis Saucy, Président de la SAR, Tel. 079 634 54 09, e-mail : presidence@abeilles.ch

FTA, Federazione Ticinese Apicoltori: Davide Conconi, Presidente, Tel. 079 230 59 16, E-Mail : presidente@apicoltura.ch

Photos disponibles

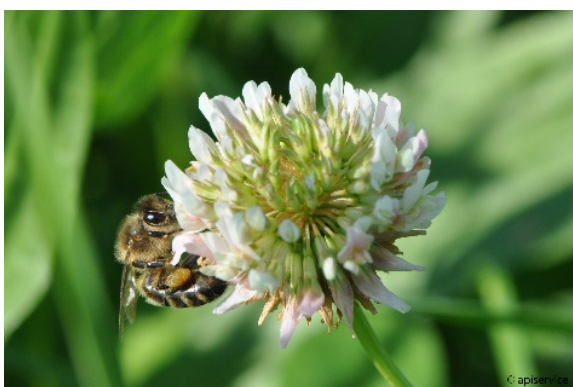
Les photos suivantes peuvent être téléchargées dans l'espace presse d'apisuisse : www.abeilles.ch/actualites/presse



Rucher en hiver
© apiservice



Ruches au printemps
© bienen.ch



Trèfle blanc – très apprécié des abeilles
© apiservice



Faux bourdon victime du varroa avec les ailes déformées © apiservice

En tant qu'association faitière de l'apiculture suisse, apisuisse représente les intérêts d'environ 18'000 apicultrices et apiculteurs en Suisse et entretient des contacts avec les responsables politiques fédéraux et les organisations apicoles internationales. apisuisse est également l'interlocuteur des offices fédéraux pour toutes questions relatives aux abeilles et coordonne les tâches des trois associations nationales BienenSchweiz (Imkerverband der deutschen und rätoromanischen Schweiz), SAR (Société romande d'apiculture) et FTA (Federazione Ticinese Apicoltori). apisuisse possède deux filiales : apiservice Sàrl (comprenant le service sanitaire apicole et le service spécialisé Elevage), qui gère le centre national de conseil et de compétence pour tous les aspects de l'apiculture, et Formation suisse d'apiculteur Sàrl, qui propose une formation et un perfectionnement professionnels des apiculteurs jusqu'au brevet fédéral dans toute la Suisse.

Informations complémentaires

www.abeilles.ch - le portail de l'apiculture en Suisse. La plateforme abeilles.ch regroupe toutes les informations apicoles importantes.

www.swisshoney.ch/fr.html est une offre de la branche suisse d'apiculture pour les consommatrices et consommateurs. Vous y trouverez également des sources d'approvisionnement pour un miel suisse de qualité et profiterez d'informations sur les abeilles et les produits apicoles, ainsi que sur l'importance des abeilles pour un environnement intact.

© bienen.ch / © abeilles.ch / © apicoltura.ch