

1.4.3. Essaim artificiel avec reine

Description générale :

Au moins 1 kg d'abeilles est prélevé d'une colonie en même temps que la reine. La colonie mère tire des cellules royales à partir de son couvain ou bien une cellule d'élevage est introduite. Ainsi, les deux colonies seront sans couvain et peuvent être traités efficacement contre le varroa.

Réduction de la population de varroa :

Essaim avec reine

Si l'essaim est traité contre le varroa selon la procédure décrite, celui-ci se développera avec très peu de varroa.

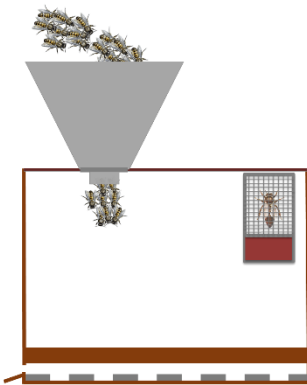
Colonie mère

Grâce au retrait de la reine, cette colonie aura une phase sans couvain qui permettra son traitement anti-varroa. Par conséquent, la colonie poursuivra son développement avec très peu de varroa.

Points importants :

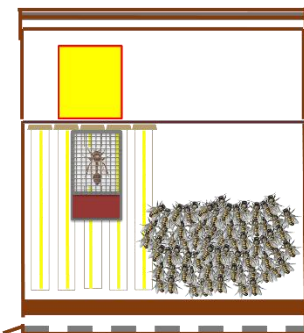
L' essaim artificiel avec reine doit être traité à l'acide oxalique avant que les premières cellules ne soient operculées. Il en va aussi ainsi de la colonie mère. De cette manière jusqu'à 95% des varroas sont éliminés.

Procédure :

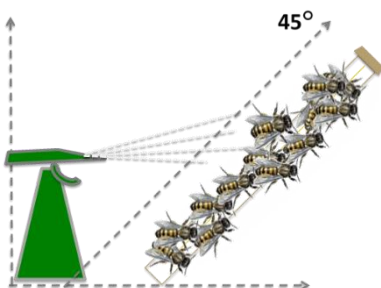


- Encager la reine de la colonie mère et suspendre la cage à fermeture fixe dans la boîte à essaim.
- Brosser les abeilles des cadres de couvain (où se trouvent les jeunes abeilles) dans la boîte à essaim. Afin d'obtenir la quantité souhaitée, les abeilles peuvent être prises dans plusieurs colonies. Quand l'essaim artificiel est relogé dans le même rucher, accroître la quantité d'abeilles à 1.5 kg.
- Placer l'essaim artificiel 3-5 jours à la cave et le nourrir.

Variante : Si la ruche est placée dans un nouvel endroit, distant d'au moins 3 kilomètres, la reine est logée dans une cage fermée avec de la pâte de nourrissage, insérée directement dans la nouvelle ruche (et non dans une boîte à essaim). Dans ce cas, on peut renoncer à la mise en cave.



- Après la mise en cave, la fermeture fixe de la cage de la reine doit être remplacée par une fermeture à pâte de nourrissage. La cage et les feuilles de cire gaufrées sont à suspendre dans la nouvelle ruche. Le nombre de feuilles de cire gaufrées doit être adapté à la taille de la colonie. Reloger l'essaim artificiel dans la nouvelle ruche.
- Nourrir l'essaim artificiel.



- Vérifier dans l'essaim artificiel que la reine est bien en train de pondre au plus tard 7 jours après avoir mis en place la ruche sur le nouvel emplacement ou après relogement de l'essaim. Traiter simultanément les colonies avec une reine en ponte avec de l'acide oxalique (utiliser Oxuvar 5.7% d'Andermatt BioVet AG, préparer la solution selon le [mode d'emploi](#), 3-4 vaporisations par côté de cadre – correspondant à 3-4 ml).
- Si nécessaire, continuer de nourrir et d'agrandir l'essaim artificiel avec cadres de cire gaufrée pour qu'il devienne une colonie forte. Effectuer les autres étapes du traitement comme pour les autres colonies mères.