



Communiqué de presse

Appenzell, le 4 juin 2019

Malgré un été chaud, les pertes hivernales 2018 / 2019 des colonies d'abeilles en Suisse sont presque au même niveau que l'année passée

13,6 % des colonies d'abeilles en Suisse ont été perdues au cours de l'hiver 2018/2019. A cela vient s'ajouter le fait que 12,1 % des colonies étaient trop faibles au printemps pour pouvoir se développer en colonies fortes. Le total de 25,7 % correspond à 2,5 % de plus que l'année dernière. Cela est certainement lié aux températures élevées de l'été passé. Les apicultrices et apiculteurs craignaient pire.

L'été chaud 2018 a perturbé le calendrier apicole. Le traitement contre le varroa n'a pas pu être effectué pendant une longue période en raison des températures diurnes élevées. Les abeilles ont également été stressées par des miellés régionales très tardives. Beaucoup d'apicultrices et d'apiculteurs s'attendaient donc à des pertes importantes pendant l'hiver. Effectivement, avec 25,7 %, celles-ci sont supérieures de 2,5 % par rapport à l'année passée, mais elles sont tout de même encore faibles par rapport aux dix dernières années.

Ceci est le résultat du sondage annuel mené par apisuisse auprès de 1246 apiculteurs et apicultrices de toute la Suisse, lesquels se sont occupés de 20'000 colonies d'abeilles sur 1908 ruches avant l'hiver dernier. Il y a de grandes différences cantonales. Comme l'année dernière, 44,4 % des colonies d'abeilles ont été perdues dans le canton de Genève, contre seulement 5 % dans les cantons de Glaris et d'Uri. Cependant, ces deux cantons ont dû faire face à des maladies au cours de l'été, ce qui a pu fausser les données sur les pertes hivernales. Les cantons des Grisons (12,1 %), d'Obwald/Nidwald (13,0 %) et du Tessin (13,8 %) ont également enregistré des pertes inférieures à la moyenne. On sait qu'à des altitudes supérieures à 1'000 mètres, la charge en varroa des colonies d'abeilles est moins importante que sur le Plateau. Cela pourrait expliquer les pertes plus faibles dans les cantons de montagne mentionnés.

Photos disponibles

Les photos suivantes peuvent être téléchargées dans la section presse d'apisuisse:

www.abeilles.ch/nouvelles/presse.html



Abeilles saines sur la planche d'envol

© apiservice



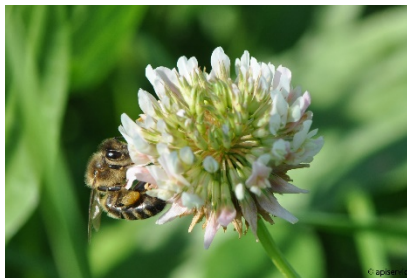
Faux bourdon victime du varroa
avec les ailes déformées

© apiservice



Abeille sur une fleur d'érable

© apiservice



Trèfle blanc – très apprécié des abeilles

© apiservice

Personnes de contact

Pour de plus amples renseignements, veuillez vous adresser à :

BienenSchweiz, Imkerverband der deutschen und rätoromanischen Schweiz: Bruno Reihl, Ressort Honig, Tel. 079 610 17 20, bruno.reihl@bienenschweiz.ch

SAR, Société Romande d'Apiculture: Sonia Burri-Schmassmann, présidente, Tel. 032 422 46 32, presidence@abeilles.ch

STA, Società Ticinese di Apicoltura: Davide Conconi, Presidente, Tel. 079 230 59 16, davide.conconi@bluewin.ch